

Preise und Vergütung für IBB-Eigenstrom (Praxismodell VNB)

Preise gültig vom 1. Januar bis 31. Dezember 2020

Sie stellen als Stromproduzent den produzierten Strom anderen Endverbrauchern zur Verfügung oder speisen ihn in das Netz der IBB Strom AG ein.

Für den eingespeisten Strom erhalten Sie die Vergütung gemäss Preisblatt *Vergütung für Stromproduzenten*.

Die IBB Energie AG ist verantwortlich für die Versorgung und Verrechnung gegenüber Stromproduzent und Endverbrauchern.

		Exkl. MwSt	Inkl. 7.7% MwSt ¹
Grundpauschale pro Zähler	Monat	10.00 CHF	10.77 CHF
Vergütung für eigenverbrauchten Strom	Hochlast Mo – Fr 7:00 - 20:00 Uhr Sa 7:00 – 13:00 Uhr Inkl. Feiertage	18.53 Rp/kWh	19.95 Rp/kWh
	Schwachlast übrige Zeiten	14.48 Rp/kWh	15.59 Rp/kWh

¹⁾ Vergütung inkl. MwSt gilt nur für MwSt-pflichtige Firmen.

Beratung und Informationen

- Gerne beraten wir Sie Montag bis Freitag 07.30 – 12.00 Uhr, 13.15 – 17.00 Uhr / freitags bis 16.15 Uhr
- Telefon 056 460 28 10 oder E-Mail kundenberatung@ibbrugg.ch
- Kontaktadresse: IBB Energie AG, Kundenberatung, Gaswerkstrasse 5, 5200 Brugg, www.ibbrugg.ch
- Im Kundenportal unter <https://kundenportal.ibbrugg.ch> können Sie rund um die Uhr auf Ihre Verbrauchsdaten, Verträge und Rechnungen zugreifen.

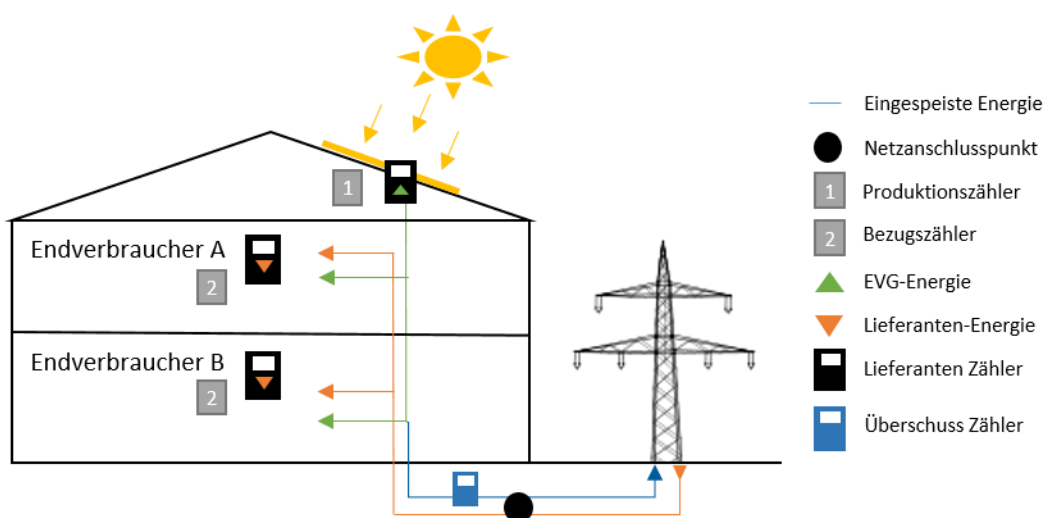
Abrechnung und Vergütung

- Die Verrechnung erfolgt quartalsweise oder jährlich.

Details IBB-Eigenstrom

- Mindestens ein Stromproduzent und mehrere Endverbraucher sind am gleichen Netzanschlusspunkt angeschlossen. Eine Bündelung von mehreren Netzanschlusspunkten ist nicht möglich.
- Stromproduktionsanlagen mit Vergütung gemäss Einspeisevergütungssystem EVS / Mehrkostenfinanzierung MKF sind zugelassen, wobei nur Strom ohne EVS-/MKF-Vergütung berücksichtigt werden kann. Eine Teilnahme der Endverbraucher für Eigenverbrauch ist freiwillig.
- Alle Endverbraucher mit Eigenverbrauch haben das gleiche Stromprodukt und können die Stromqualität frei wählen. Die IBB Energie AG misst und verrechnet den verbrauchten Strom für jeden Endverbraucher separat gemäss aktuell gültigem Preisblatt für *Basis*. Der ökologische Mehrwert für den eigenverbrauchten Strom gehört den teilnehmenden Endverbrauchern.
- Die Grundpauschale beinhaltet die Bereitstellung und den Betrieb der Netzinfrastruktur, Mess- und Steuerapparate sowie die Kosten für die Abrechnung.
- Der Stromproduzent erhält für den eigenverbrauchten Strom eine Vergütung gemäss diesem Preisblatt.
- Für den in das Netz der IBB eingespeisten Strom erhält der Stromproduzent die Vergütung gemäss Preisblatt *Vergütung für Stromproduzenten*.

Für die technische Einrichtung werden einmalige Kosten von CHF 200.00 exkl. MwSt. verrechnet. Mutationen (z.B. zusätzliche/gelöschte Endverbraucher, ohne Mieter-/Eigentümerwechsel) sind mindestens 10 Arbeitstage im Voraus zu melden und werden mit CHF 95.00 exkl. MwSt. pro Mutation an den Produzenten verrechnet.



Hinweise

- Folgende Allgemeine Geschäftsbedingungen AGB sind massgebend: www.ibbrugg.ch/download
 - AGB für die Lieferung von elektrischer Energie durch die IBB Strom AG an feste Endverbraucher
 - AGB für Netzanschluss und Netzanschlussnutzung IBB Strom AG
- Die IBB Energie AG übernimmt im Auftrag der IBB Strom AG die Verrechnung.
- Bitte melden Sie Mutationen mit Zeitpunkt der Änderung mindestens 10 Arbeitstage im Voraus schriftlich an IBB Energie AG (Brief, E-Mail kundenberatung@ibbrugg.ch, über das Kundenportal oder www.ibbrugg.ch – Dienstleistungen > Online-Service).
- Diese Preise ersetzen die bisher gültigen Preise. Preisanpassungen aufgrund gesetzlicher Änderungen bleiben vorbehalten.